



RENCONTRES MOBILITES ALPINES 2024

Villages des solutions




TABLE DES MATIÈRES

03. Les Rencontres alpines des Mobilités locales

05. Les structures organisatrices

06. Association française pour le développement des véloroutes et des voies vertes

07. Association des Acteurs des Véhicules Légers Intermédiaires (AVELI)

08. Avatar Mobilités et l'Ulive

09. Eon Motors et la Weez

10. BlaBlaCar Daily avec l'Agence éco-mobilité Savoie- Mont-Blanc

11. Citiz

12. Ecov

13. Halt Ô Stop

14. Innopublica

15. Le Point d'Accès National aux données de transport

16. Tout en Biclou

17. Woodybus

18. Zoom sur les aides aux collectivités alpines



MOBILITÉS, MONTAGNE ET SAISONNALITÉ LES ENJEUX

- L'éloignement géographique des services, s'accompagnant de la dégradation de l'offre des transports publics routiers et ferrés, et de l'abandon des petites lignes qui désenclavaient des territoires alpins, entraînent une dépendance particulière à la voiture et une fracture sociale grave pour les personnes non véhiculées.
- La saisonnalité crée un fort déséquilibre entre des conditions de mobilités qui se dégradent d'années en années en pointes hivernales, et un système de mobilités qui ne répond pas non plus à la demande de déplacement des habitants en intersaison et le week-end.
- Calibré pour le transport touristique, auquel il peine même à répondre désormais, le système écarte donc complètement le tourisme endogène et ne permet pas les déplacements bas carbone et accessible à tous les ménages, y compris les plus précaires.
- Cet autosolisme quasi systématique est le premier poste d'émissions carbone en France et dans nos territoires. En montagne, 60% des émissions de CO2 dépendent des transports, dont les deux tiers relèvent des déplacements des locaux. Il aggrave également la pollution de l'air, les nuisances sonores et visuelles, la pression sur les ressources et les impacts sur la biodiversité.
- Enfin, cet usage provoque également la congestion des axes routiers, saturés en week-end de pointe hivernale et sujets à des aléas qui les rendent régulièrement impraticables pour cause de travaux, d'éboulements sur les voies, de conditions climatiques bloquantes.

Un rendez-vous alpin

Dans la continuité des Rencontres Services & Territoires sur le thème “**Développer les mobilités de proximité en territoire de montagne**” organisées par l’association ADRETS en novembre 2023, et sous l’impulsion du commissariat de massif des Alpes, CIPRA France et le Pays de Tarentaise Vanoise ont souhaité organiser les Rencontres alpines des Mobilités locales, sur le territoire de la Tarentaise.

L’objectif ? Un évènement dédié aux mobilités par et pour les territoires de montagne, loin du greenwashing et du technosolutionnisme, pour faire monter en compétence les élus et les agents sur la transition des mobilités.

- Comment agir, dans le champs de compétences des collectivités locales, pour rendre concrète la transition des mobilités ?
- Comment coopérer et mettre en place des partenariats multi-acteurs et mutli-échelles pour agir maintenant ?
- Quelles sont les solutions locales et concrètes, dont les mise en œuvre sont accessibles au collectivités locales de montagne, à court terme ?

Le Village des Solutions

De nombreuses solutions existent déjà et un riche panel d’exposants sont venus présenter leurs initiatives et produits sur le Village des solutions. Associations, collectivités, entreprises, ... La diversité des solutions présentées a permis de rendre palpables les transitions et de déclencher de nouvelles idées de projets dans la tête de nombreux visiteurs !

La grande visibilité des innovations techniques et technologiques n’est pas proportionnelle à leur impact dans la transition des mobilités, et c’est bien souvent au détriment des solutions plus simples qu’elle prennent de la place dans le panel des propositions. Avec un coût de la tonne de CO2 économisée bien plus pertinent, et un impact bien plus important, à court terme, sur les nuisances et les inégalités de notre système actuel de mobilités, les solutions en faveur des mobilités actives et partagées méritent une visibilité et une légitimité accrue pour que les territoires s’en saisissent.

Merci à tous les exposants et toutes les exposantes pour votre participation au Village.



Les structures organisatrices

CIPRA France

La **Commission internationale pour la protection des Alpes (CIPRA)** est une organisation à but non lucratif, non gouvernementale et indépendante qui œuvre depuis 1952 pour la protection et le développement durable des Alpes. La Délégation française de la CIPRA basée à Grenoble, CIPRA France, agit dans une logique de partenariat avec les acteurs de toutes les régions alpines françaises et dans une logique de coopération transfrontalière avec les autres CIPRAs. CIPRA porte les messages des territoires alpins français dans les instances euro-alpines (Convention Alpine, Stratégie de l'Union européenne pour la région alpine), soutient les projets de coopération transnationale à l'échelle des Alpes, et diffuse de l'information sur les actualités euro-alpines.

L'Assemblée de Pays Tarentaise-Vanoise

Créé en 2005, l'Assemblée du Pays Tarentaise Vanoise (APTIV) est un **syndicat mixte** regroupant les 5 communautés de communes de Tarentaise et le Département de la Savoie.

L'APTIV, **outil de réflexion et de programmation**, permet de répondre à plusieurs objectifs : définir et faire vivre ensemble un projet de territoire qui donne une vision à 10 – 15 ans de la Tarentaise, se doter d'un outil pour organiser des réflexions et projets à l'échelle du territoire, se structurer pour mobiliser des financements inscrits dans un cadre territorial et contractuel, rationaliser la démarche de territoire en regroupant les moyens existants.

Les financeurs



CIPRA
VIVRE DANS
LES ALPES



AF3V

Association française pour le développement des véloroutes et des voies vertes

Présentation de l'association

L'AF3V joue un rôle crucial dans le développement des **véloroutes** et des **voies vertes** en France. Impliquée dans la mise à jour du plan national, l'association collabore étroitement avec les collectivités locales pour concrétiser ces projets.

Représentante des cyclistes au niveau national, l'AF3V veille à ce que les aménagements répondent aux besoins des utilisateurs, facilitant ainsi le développement du vélo tourisme comme du vélo utilitaire. Si les infrastructures sont adaptées pour les trajets du quotidien, il devient alors plus facile d'améliorer également les politiques de transport ferroviaire pour les loisirs et le tourisme.

L'AF3V produit des fiche-outils issues d'un travail collégial, comme supports pour connaître les enjeux de leurs actions, avec leurs arguments. Retrouvez celle sur l'intermodalité vélo-transports en commun [ici](#).

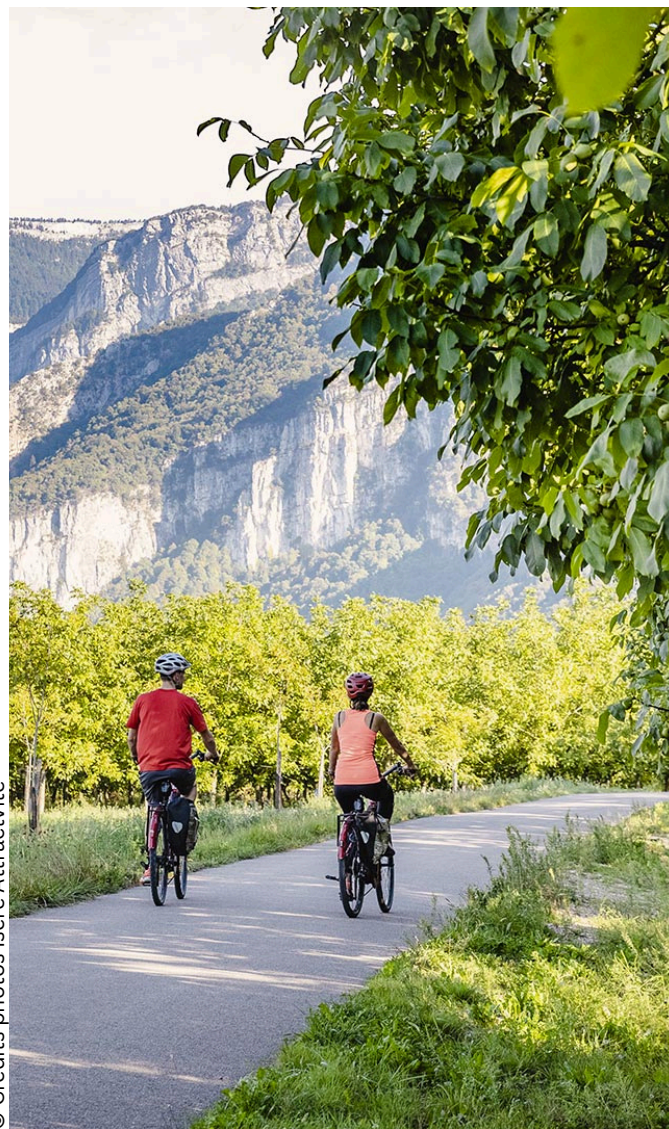
Enquête sur l'emport de vélos par les cyclo-randonneurs dans les train

Vous êtes cycliste et voyageur ? Vous avez déjà combiné train et vélo ; pour une transhumance au long cours, ou un simple retour ? L'AF3V souhaite connaître votre expérience complète, depuis l'accès aux quais jusqu'à l'embarquement de votre vélo ; que ce soit en solo, en famille ou entre amis. Vos retours, qu'ils soient positifs ou négatifs, permettront de mieux comprendre les besoins des cyclistes et de demander des améliorations à la SNCF et aux Régions.

Rendez-vous ici : [lien vers l'enquête](#) (Google Forms)

www.af3v.org

© Crédits photos Isère Attractivité



© Crédits photos AF3V

VERSION DE JUILLET 2024

FICHE-OUTIL #5

L'intermodalité vélo TC

INDISPENSABLE POUR DU TOURISME À VÉLO DÉCARBONÉ

1 QU'EST QUE L'INTERMODALITÉ VÉLO-TC ?

L'intermodalité est l'utilisation de plusieurs modes de transport au cours d'un même trajet. Pour effectuer un trajet à vélo et en Transport en Commun (TC), plusieurs solutions sont possibles :

1.1 Utiliser un ou deux vélos de part et d'autre de son déplacement en TC, associé à des stationnements vélos sécurisés, individuel ou collectif en gare.

C'est la solution mise en œuvre aux Pays-Bas depuis plus de 40 ans pour les pendulaires, avec une interdiction d'emporter son vélo dans les trains du quotidien aux heures de pointe et payant en heures creuses

1.2 Emporter son vélo dans les trains et les cars interurbains.

La loi d'orientation des mobilités, promulguée en décembre 2019, instaure l'obligation de prévoir des emplacements dédiés à l'emport de vélos non démontés à bord des trains neufs et rénovés affectés au transport de voyageurs.

Cette obligation a été mise en œuvre par le Décret n° 2021-41 du 19 janvier 2021.

Soit 8 places par train, 5 places sur les cars interurbains et 1 place dans les bus urbains, tramways, transports par câble.

Cette solution est assez développée en Allemagne, mais le plus souvent en dehors des heures de pointe et payante en heures creuses suivant les Régions (Land).

- Certains trains disposent même de wagons dédiés aux vélos.

ASSOCIATION FRANÇAISE POUR LE DÉVELOPPEMENT DES VÉLOROUTES ET DES VOIES VERTES
41 PLACE DU GÉNÉRAL DE GAULLE 60100 CREIL
03 44 60 11 63 - INFO@AF3V.ORG - WWW.AF3V.ORG

LES DÉPLACEMENTS QUOTIDIENS DES FRANÇAIS

© Crédits photos AVELI



AVELI

✓ L'AVELI, ça veut dire quoi ?

L'**association pour les véhicules légers intermédiaires** est une organisation dédiée à la promotion des véhicules intermédiaires. Cette association réunit des fabricants, des industriels, des associations et des particuliers autour de la volonté d'offrir une alternative crédible aux voitures dans notre mobilité quotidienne. Pour les membres d'AVELI cela impose entre autre **la démocratisation des véhicules légers et "Intermédiaires", entre le vélo et la voiture.**

L'association AVELI vise à :

- Contribuer à l'évolution des réglementations au niveau national et européen pour accompagner l'adoption de ces solutions aux défis écologiques.
- Permettre à ces véhicules de s'intégrer sur la voirie en toute sécurité pour les occupants et les autres usagers.
- Promouvoir les véhicules légers et intermédiaires auprès de multiples publics
- Dynamiser une nouvelle filière et un écosystème résilient et souverain

✓ Qu'est ce qu'un véhicule intermédiaire ?

Un véhicule intermédiaire est **un type de véhicule léger conçu pour combler l'espace entre les vélos et les voitures**. Il se distingue par sa capacité à offrir une alternative pratique et écologique pour les déplacements urbains, permettant une mobilité fluide dans les zones où les voitures peuvent être moins efficaces ou plus polluantes.

✓ Quelles sont les avantages de rouler avec un véhicule intermédiaire ?

Rouler avec un véhicule intermédiaire présente plusieurs avantages. Il réduit l'empreinte carbone et la consommation d'énergie, tout en étant plus économique. De plus, ces véhicules sont mieux adaptés pour les déplacements du quotidien, offrant une solution pratique pour éviter les problèmes de circulation et de stationnement.



Avatar Mobilité

Avatar Mobilité est une entreprise rochelaise spécialisée dans la conception d'une petite voiture, Olive, ultra légère et économe, visant à révolutionner la mobilité quotidienne. Leur mission est de proposer des solutions de transport écologiques, accessibles et efficaces pour réduire l'empreinte carbone.

Quelles sont les caractéristiques du véhicule Olive ?

Olive est une petite voiture électrique, offrant une autonomie de 120 km, avec une consommation énergétique trois fois inférieure à celle des voitures électriques classiques.

Son toit solaire permet une recharge de 20 km, et sa conception légère assure une maintenance minimale. Les batteries sont swappables et légères, ce qui assure donc une recharge rapide et simplifiée, où que vous soyez. Il peut y avoir 2 à 4 places ou, un coffre de 900L. Idéal pour vos trajets du quotidien.

- Fabrication française
- Taille : **3 x 1,4 x 1,5 m**
- Vitesse max : **90 km/h**
- Autonomie : **150 km d'autonomie**
- Coût : **0,80 € / 100km** (soit 3 fois moins que la plus petite voiture électrique du marché),
- Impact carbone : **20 gr CO2 eq / km** (ensemble du cycle de vie du véhicule)



Quels sont les avantages de l'Olive pour les utilisateurs?

Les utilisateurs d'Olive bénéficient de coûts de fonctionnement très bas, d'une indépendance vis-à-vis des bornes de recharge grâce à ses batteries extractibles, et d'une faible empreinte carbone. C'est un choix idéal pour ceux qui cherchent une mobilité durable, économique et pratique.

*L'Olive sera commercialisée **début 2026** pour un coût accessible de l'ordre de **15 000 €**. Les précommandes sont déjà possibles à partir de 500 € (sans engagement et remboursables), et entre 500 € et 1 500 € selon position sur liste d'attente (voir conditions sur le site Internet). Le prix indiqué n'inclut pas les bonus de l'État et les primes à la conversion.*





Eon Motors

Raisonner au plus juste pour concevoir différemment des **solutions de mobilité électrique de proximité**, telle est l'ambition affichée par Eon motors **depuis sa création en 2010 dans les Alpes de Haute-Provence**. Le constructeur souhaite rebattre les cartes et ne rien s'interdire pour élargir son champ des possibles : explorer de nouvelles pistes, unissant avec habileté technologies nouvelles et existantes, afin de créer des solutions propriétaires, tant mécaniques (châssis & carrosserie) qu'électroniques (contrôle & puissance), au service de son concept de véhicules Weez.

Eon motors souhaite devenir la **référence en matière de véhicule électrique léger**. L'entreprise a imaginé pour cela une gamme de véhicules innovants, favorisant une mobilité durable zéro émission et sans pollution sonore, faciles à recharger, pour un prix compétitif. Engagée pour une mobilité douce, l'entreprise se concentre sur une **recherche d'allègement maximal** de ses produits pour leur conférer une **efficacité énergétique optimale** au profit d'une expérience utilisateur unique.



La Weez, pour une mobilité de proximité

Dédiée aux usages d'une **mobilité de proximité** de tous les instants, **silencieuse, zéro émission** et à **faible empreinte au sol**, Weez est **rechargeable sur une prise de courant ou sur une borne de recharge**. Elle s'illustre parmi les solutions de déplacement douces et décarbonées les plus efficaces du marché. Le choix de sa motorisation par 4 moteurs roue lui permet de **maximiser son aménagement intérieur** au profit de ses usagers, tout en optimisant ses performances en matière de motricité, d'agilité et de maniabilité. Son habitacle lui permet d'accueillir 2 ou 4 passagers et offre, grâce à ses dimensions, une **charge utile significative**.

Eon motors entend fournir à ses utilisateurs une expérience de conduite inédite, tant en ville qu'hors agglomération. Avec ses technologies singulières, Weez affiche une **autonomie de 100 kilomètres (cycle WMTC)** pour une **vitesse maximale de 90 km/h** totalement adaptée aux limitations de vitesse actuellement en vigueur. Idéale pour l'apprentissage à la conduite, Weez est accessible dès l'âge de 16 ans aux titulaires d'un permis B1 (pour véhicules dotés d'une boîte automatique).



BLABLACAR DAILY

**Agence éco-mobilité
Savoie-Mont-Blanc**

Partout en Savoie, je covoiture avec BlaBlaCar Daily !

A partir du 16 Octobre, quatre nouveaux territoires s'associent en faveur de covoiturage : L'assemblée du Pays Tarentaise Vanoise, les syndicats mixtes de l'Avant-Pays Savoyard et du Pays de Maurienne, ainsi que la communauté d'agglomération d'Arlyère.

En rejoignant le dispositif déjà existant sur Grand Lac, Cœur de Savoie et Grand Chambéry, c'est donc **l'ensemble du département de la Savoie qui sera couvert par un service unique, simple et performant de covoiturage.**

Comment ça marche ?

Six étapes simples :

1. Téléchargez l'application BlaBlaCar Daily.
2. Créez votre compte, ajoutez vos infos personnelles et une photo.
3. Complétez vos adresses de domicile et de travail.
4. Renseignez vos horaires, vous pouvez facilement les changer d'un jour à l'autre.
5. Choix : Passager ? ou conducteur ? Changez d'avis à tout moment !
6. L'application vous propose des covoitureurs sur votre trajet, rentrez en contact et validez !

Les trajets de 5 km à l'intérieur du département de la Savoie seront offerts pour les passagers et indemnisés pour les conducteurs via l'application BlablaCar Daily.

Contact

François SOUBEYRAND - 06 59 73 29 06
francois.soubeyrand@agence-ecomobilite.fr





Connaissez-vous l'autopartage Citiz ?

Citiz Alpes Loire propose un parc de voitures en autopartage accessibles en libre-service 24h/24 et 7j/7. Les voitures Citiz sont à votre disposition pour faire des courses, partir en week-end, se rendre à un rendez-vous pro... Prenez une voiture Citiz, profitez-en, ramenez-là à son emplacement. Elle est disponible pour la personne suivante. **L'autopartage Citiz, c'est la location facile et pratique pour accéder à une voiture de façon occasionnelle ou régulière.**

Citiz est présent dans plus de 70 communes de la région Auvergne-Rhône-Alpes et 220 villes de France.

Des véhicules Citiz en Tarentaise ?

La coopérative Citiz, avec le soutien des collectivités territoriales de Tarentaise envisage le déploiement de voitures en autopartage, disponibles sur simple réservation 24h/7j.

Les atouts de l'autopartage Citiz :

- Des formules avec ou sans abonnement, pour les particuliers et pour les professionnels.
- Une facturation à l'usage : à partir de 3 € par heure ou 22 € par jour et 0,42 € par km, carburant compris.
- Une place réservée Citiz qui facilite le stationnement.
- Une formule tout compris : carburant, assurance, entretien, assistance, nettoyage...

Citiz, comment ça marche ?

Il suffit de s'inscrire une fois auprès de Citiz Alpes Loire pour ensuite pouvoir accéder aux voitures en libre-service. Pour l'inscription, rdv sur le site alpes-loire.citiz.coop, complétez le formulaire d'inscription en ligne et l'activation sera effectuée dans un délai de 48h/72h.

Une fois inscrit au service, l'utilisateur-ice peut réserver la voiture de son choix sur internet ou via l'appli mobile Citiz. L'accès au véhicule se fait 24h/24 et 7j/7 avec le badge Citiz ou l'application smartphone qui déverrouille les portières. Un système électronique à l'intérieur permet de valider le début de la réservation et de réaliser un état des lieux. En fin d'utilisation, il suffit de ramener la voiture à son emplacement réservé.





© Crédits photos Ecov

Arrêt de covoiturage déployé à Courchevel

ECOV

✓ Ecov, un opérateur de lignes de covoiturage au service des territoires

Depuis 2014, Ecov co-construit, déploie et opère avec les collectivités locales des **lignes de covoiturage spontanées, structurées avec des arrêts, et inspirées du fonctionnement des transports collectifs**. Ecov accompagne les territoires à toutes les étapes de développement de son service de covoiturage : études, déploiement de la ligne, exploitation, animation et communication !

✓ Un service public partagé de mobilité pour les territoires de montagne

En permettant aux usager·e·s de “**covoiturer comme ils prendraient le bus**”, les lignes de covoiturage permettent aux habitant·e·s, saisonnier·e·s et touristes de se déplacer sur le territoire toute l’année de manière fiable et sécurisée. Plusieurs réseaux sont déjà présents dans le massif Alpin : sur la Métropole de Grenoble, le Grand Chambéry, ou la commune de Courchevel.

✓ Comment ça marche ?

Pour covoiturer, un·e passager·e se rend à l’arrêt de covoiturage le plus proche de chez lui ou elle et s’y signale en indiquant sa destination grâce à un panneau à boutons poussoirs ou une application. Cela déclenche l’affichage de sa destination sur un panneau lumineux. Les conducteur·ice·s passant par-là sont ainsi informés, et la première personne intéressée à partager son trajet peut ainsi prendre en charge le ou la passager·e. Le service est simple et économique !

www.ecov.fr
Covoit’Go Montagne
www.ecov.fr/fr/page/covoit-go-montagne/

HALT Ô STOP

HALT ô STOP est un **mobilier urbain low-tech** qui sécurise, facilite et organise le covoiturage spontané. Il crée des lignes de covoiturage et/ou des points d'autostop.

La **halte** se compose du panneau HALT ô STOP et d'une place pour l'arrêt des véhicules, c'est un lieu identifié où l'ôtô-stoppeur peut afficher sa destination aux automobilistes. La halte est placée à un endroit sécurisé et stratégique pour l'arrêt des ôtô-mobilistes. Cet espace, institutionnalisé par la collectivité territoriale, permet de créer un cadre rassurant pour les utilisateurs, encourageant ainsi la pratique du covoiturage et l'arrêt des automobilistes.

Le dispositif repose sur la **structure d'un panneau qui constitue la base du service**. Le panneau originel est constitué d'un banc, d'un toit, d'informations sur le service à l'échelle du territoire et d'éléments personnalisables par la collectivité. Ce format est déclinable en format plus léger constitué uniquement d'un poteau directionnel.



© Crédits photos Halt Ô Stop

Lors de la mise en place d'un service Halt ô Stop, basé exclusivement sur un réseau de panneaux :

- Le service fonctionnera pendant au moins 10 ans.
- Le service créera/améliorera les connexions entre les communes.
- Le service sera opérationnel rapidement sur un territoire.
- Le service ne nécessitera pas de technologies numériques pour leur utilisation, d'entretien important, d'énergie pour fonctionner.

SI VOUS ÊTES ÔTÔ-STOPPEUR :

ÉTAPE 1



ÉTAPE 2



ÉTAPE 3

POUR VOTRE SÉCURITÉ :

- 1 PRENEZ EN PHOTO LA PLAQUE D'IMMATRICULATION DE L'ÔTÔ-MOBILISTE.
- 2 ENVOYEZ-LA ENSUITE À UN PROCHE.
- 3 PRÉVEZ-LE LORS DE VOTRE ARRIVÉE.

SI VOUS ÊTES ÔTÔ-MOBILISTE :

ÉTAPE 1

FAITES VOTRE TRAJET HABITUEL



ÉTAPE 2

UN ÔTÔ-STOPPEUR SE TROUVE SUR VOTRE CHEMIN



ÉTAPE 3

ARRÊTEZ-VOUS POUR RENDRE SERVICE



POUR VOTRE SÉCURITÉ :

- 1 PRENEZ UN SELFIE AVEC L'ÔTÔ-STOPPEUR.
- 2 ENVOYEZ-LE ENSUITE À UN PROCHE.
- 3 PRÉVEZ-LE LORSQUE VOUS AVEZ DÉPOSÉ L'ÔTÔ-STOPPEUR.

LES DONNÉES D'INTÉRÊT GÉNÉRAL, AU SERVICE DE L'ACTION TERRITORIALE

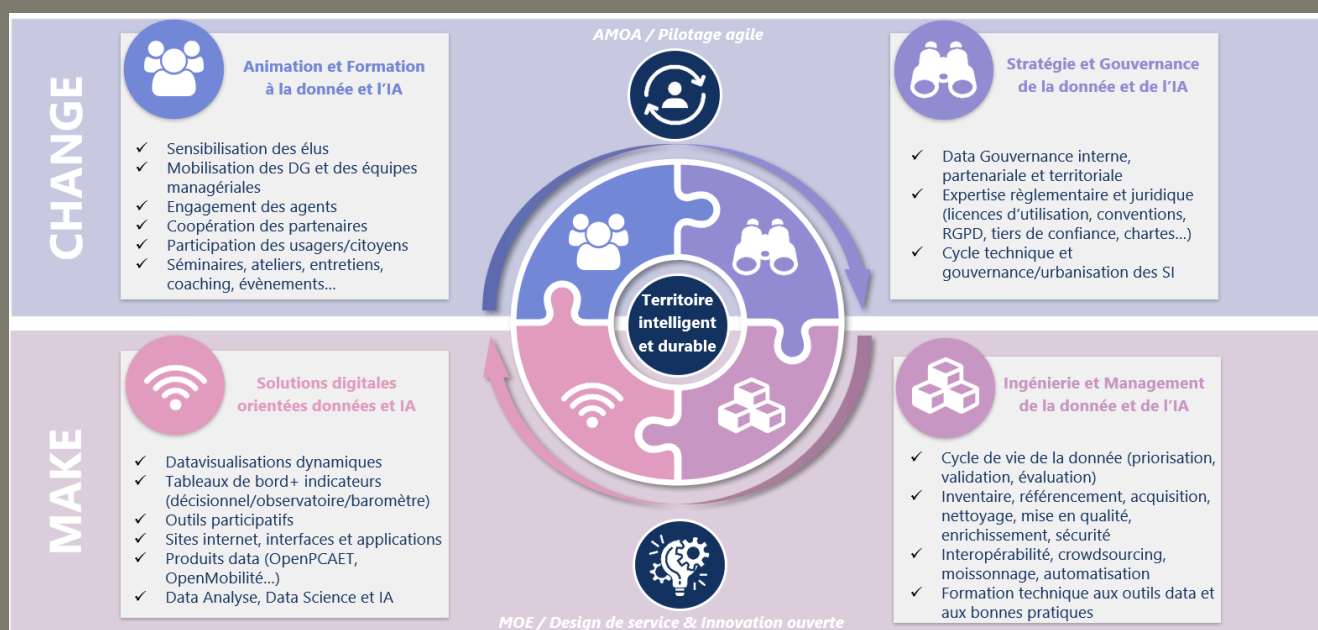
Innopublica est un cabinet indépendant proposant aux organisations un accompagnement sur-mesure afin d'exploiter le **potentiel opérationnel des données au service de l'innovation d'intérêt général**. A taille humaine et rompu aux spécificités des collectivités territoriales, notre expertise est tout à la fois **stratégique, métiers, data et design**. Pour le compte de nos clients, nous concevons et réalisons également des outils numériques simples et engageants, les aidant à exploiter leurs données, les rendre intelligibles et créer de la valeur grâce à de nouveaux usages utiles aux territoires.

SOLUTIONNER L'ACCESSIBILITÉ ET L'INTEROPÉRABILITÉ DES DONNÉES DU TRANSPORT TOURISTIQUE

Nous portons la conviction que **la donnée, une fois partagée, constitue le socle sur lequel repose la transformation numérique et écologique des territoires de montagne**. C'est pour cela notamment que **l'Assemblée du Pays Tarentaise Vanoise** a choisi Innopublica pour l'accompagner dans le référencement, la consolidation et la valorisation des données de mobilité de son territoire. Ce projet de diagnostic, de suivi de disponibilité et de mise à jour des données de mobilité du territoire, ambitionne de répondre pleinement aux enjeux de transitions en Tarentaise Vanoise. Il s'articule autour de dimensions opérationnelles, humaines, techniques et juridiques.

LE PILOTAGE ET LA GOUVERNANCE DES PLANS MOBILITÉ

Innopublica a par ailleurs développé **une application innovante et agile, d'aide aux territoires dans le suivi et la gouvernance optimisée de leurs plans à thématiques mobilité**. Utilisant des données fraîches et qualitatives ; il permet de mesurer et de piloter l'avancée des actions opérationnelles, de communiquer lisiblement et d'interagir avec le grand public, de valoriser en ligne et de façon dynamique les actions entreprises par le territoire et ainsi d'optimiser sa gouvernance et de faciliter l'engagement des parties prenantes.



Le Point d'Accès National aux données de transport

Rassembler les données de toute l'offre de
mobilité à travers la France

Espace producteur

Espace réutilisateur

Cherchez les données d'une région, d'une ville, d'un
réseau...

ex : Nouvelle-Aquitaine

Vous pouvez également



Valider ses données



Utiliser nos API



Voir les jeux de
données récents

Une plateforme GRATUITE et
librement ACCESSIBLE

Un catalogue EXHAUSTIF de
données ouvertes
Formats homogènes
Licences harmonisées

Des outils pour faciliter leur
réutilisation

LE POINT D'ACCÈS NATIONAL AUX DONNÉES DE TRANSPORT

Rassembler les données de toute l'offre de mobilité à travers la France



Contexte

Au carrefour d'enjeux environnementaux, sociaux et économiques, les solutions de déplacement sont en constante évolution, se caractérisant en particulier par une diversification des modes et services de mobilités. Cette multitude de solutions appelle, non seulement à être portée à la connaissance des usagers, mais surtout à faire l'objet d'une réelle articulation, notamment pour les rendre complémentaires, et ainsi s'inscrire dans une optique globale de report modal de l'usage individuel du véhicule vers des modes alternatifs plus vertueux.



Le problème de politique publique

Au cœur de ce bouquet fleurissant de solutions de déplacements, les voyageurs sont susceptibles de ne pas trouver les informations nécessaires pour réaliser leurs déplacements, voire même de ne pas avoir connaissance de l'existence de service de transport. Ceci conduit en particulier à constituer un réel frein à la mobilité, ou du moins favoriser l'usage de la voiture, au détriment donc des modes alternatifs.



La solution transport.data.gouv.fr

transport.data.gouv.fr est un produit numérique, qui se positionne en tant que plateforme de données entre des producteurs (autorités organisatrices de la mobilité, opérateurs de transport, système d'aide à l'exploitation, gestionnaires d'infrastructures) et des réutilisateurs (services numériques d'information voyageurs). La proposition de valeur consiste à rendre disponible facilement sur un point d'accès unique l'ensemble des données utiles à l'information des voyageurs, notamment sur des modes et services de mobilités durables, dans des conditions techniques et juridiques les plus adéquates à la réutilisation.

TOUT EN BICLOU

Livraisons éco-responsables à vélo cargo

Basée à Albertville, l'entreprise Tout en Biclou propose des livraisons rapides, économiques et écologiques grâce à des vélos cargo.

Créée en mai 2023, **cette initiative vise à réduire les émissions de CO₂ de 85% par rapport aux camionnettes traditionnelles, tout en offrant une alternative silencieuse et efficace.** Les vélos cargo peuvent transporter **jusqu'à 100 kg**, idéal pour tous types de marchandises : plis, colis, denrées alimentaires, fournitures, etc. Les livraisons couvrent un rayon de 8 km autour d'Albertville, incluant les communes avoisinantes.

Tout en Biclou propose également un **service de distribution en boîtes aux lettres**. Ce service est parfait pour la distribution de bulletins municipaux, brochures et affiches pour entreprises ou associations. Il assure une couverture efficace et écologique pour les communications locales.



WOODYBUS

La mobilité scolaire réinventée

Le WoodyBus, créé par la société Humbird, représente une nouvelle vision de la mobilité : écologique, collaborative, et sécurisée. **Ce vélobus électrique, conçu pour transporter jusqu'à huit enfants et un adulte, combine les avantages de la mobilité douce et du transport en commun.**

Le WoodyBus incarne une nouvelle façon de concevoir les trajets dans le cadre scolaire ou les accueils de loisirs : écologique, sécurisée et participative. Ce vélobus électrique fonctionne avec une assistance électrique, réduisant les émissions de CO2 tout en étant conforme aux Zones à Faible Émission (ZFE). Les enfants deviennent acteurs de leur déplacement, renforçant la cohésion et le respect de l'environnement.

Le WoodyBus est plus qu'un simple moyen de transport, c'est une solution innovante pour un avenir plus vert et responsable. Adoptez-le pour des trajets durables et conviviaux.



© Crédits photos Bourg Saint Maurice - Les Arcs



ZOOM SUR LES AIDES AUX COLLECTIVITÉS ALPINES POUR LES PROJETS DE MOBILITÉ DURABLE

Le programme LEADER Tarentaise – Arlysère – Maurienne

LEADER (Liaison Entre Actions de Développement de l'Économie Rurale) un dispositif qui permet de mobiliser le Fonds Européen Agricole pour le Développement Rural (FEADER) pour soutenir les territoires dans leur développement économique, social et environnemental.

L'Assemblée du Pays Tarentaise Vanoise, la Communauté d'Agglomération Arlysère et le Syndicat du Pays de Maurienne se sont regroupés pour porter un programme commun et mettre en œuvre, pour la programmation 2023-2027, une stratégie locale de développement dénommée « **Anticiper et s'adapter pour vivre nos montagnes à l'année** ».

Dans ce cadre, 5 appels à projets sont ouverts, dont un **dédié aux transitions et au changement climatique**. Des projets portant sur la « **mise en place et le développement de modes de transport moins émissifs de gaz à effet de serre pour le transport de personnes ou des marchandises** » sont éligibles.

Pour en savoir plus : leader-tam.fr ou sonia.coutaz@tarentaise-vanoise.fr

Les aides de l'Etat et des collectivités territoriales

Vous souhaitez mettre en place de nouveaux services en zone rurale ? Développer la pratique du covoiturage ? Développer les mobilités actives ? Favoriser le tourisme à vélo ? Déployer des véhicules électriques ou bas carbone ? Retrouvez toutes les aides de l'Etat (France Mobilités et Aides Territoires) dans la plaquette “**Les projets de mobilité du quotidien des collectivités locales : quels sont les soutiens de l'Etat ?**” éditée par la DGITM en juillet 2024.



Vos projets de mobilité locale situés dans le **massif des Alpes** peuvent aussi bénéficier d'un **soutien partenarial** entre plusieurs financeurs (Etat FNADT Alpes, Région Auvergne-Rhône-Alpes, Région Sud, Départements, FEDER Alpes, etc.) lorsqu'ils présentent une **plus-value alpine** : complémentarités ville/montagne, approche globale du territoire, démarche collective impliquant des acteurs de différents secteurs d'activité, caractère innovant, valorisation et transfert vers d'autres territoires alpins ou de massifs, maintien des résidents permanents et saisonniers, etc.



Par des demandes au fil de l'eau dans le cadre de la **Convention interrégionale du massif des Alpes 2021-2027 (CIMA)**



Par réponse à des **appels à projets « Mobilités alpines » du FEDER Alpes** porté par la Région SUD. *Prochain AAP prévu fin 2024, début 2025*



<https://europe.maregionsud.fr/projets>



Les programmes européens de financement de projets

D'autres solutions de financement sont accessibles dans le cadre des programmes européens tels que les programmes **Interreg transfrontaliers** (ALCOTRA, France-Suisse, ...), les programmes **Interreg transnationaux** (Espace Alpin, Europe) ou encore le **programme Erasmus+**.

CIPRA France accompagne les collectivités dans le développement de leurs projets euro-alpins.

www.cipra.org/france



CIPRA
VIVRE DANS
LES ALPES

Avec le soutien de :



agence nationale
de la cohésion
des territoires
Commissariat de massif des Alpes